

# Premer Mitteilungsblatt

## April 2022



### Aus der Gemeindeverwaltung

#### Gemeinderatssitzung

Am Dienstag, den 19. April 2022 um 20.00 Uhr findet die Sitzung des Gemeinderates statt. Anträge zur Gemeinderatssitzung sind bei der Gemeinde Prem bis spätestens Montag, den 11. April 2022 vorzulegen.

.....

#### Müllabfuhrtermine

Restmüll: Mi., 06. und Do., 21. April 2022

Gelber Sack: Mo. 04. April 2022

Biomüll: Di., 12. und Mi. 27. April 2022

Papiersammlung: Sa., 14. Mai 2022.

.....

#### Aktuelles aus der Gemeindeverwaltung

- ☞ **Lechauer-Pächterwechsel**: Wir können Ihnen mitteilen, dass wir eine erste Vorauswahl getroffen haben und nun in intensiven Gesprächen im April einen passenden Pächter für unsere Wirtschaft finden möchten. Der genaue Zeitpunkt, wann die Wirtschaft dann wieder geöffnet wird, wird dann mitgeteilt.
- .....

#### Die Gemeinde bedankt sich ...

- ☞ für die Hilfsbereitschaft bei der Spendenaktion für die Ukraine. Dies war ein Erfolg und ein Zeichen für den Zusammenhalt in solch turbulenten Zeiten. Bei weiteren Fragen oder Anliegen finden Sie Informationen auf der Homepage des Landratsamtes: <https://www.weilheim-schongau.de/aktuelles/ukraine-soforthilfen/>
  - ☞ für die gute Durchführung der jährlichen Feldweg-Kiesaktion.
  - ☞ bei allen ehrenamtlichen Helfern der diesjährigen Umweltaktion, nun zählt es, unsere geliebte und geschätzte Natur auch weiterhin so sauber zu halten.
- .....

#### Gemeinde gratuliert ...

- ☞ der neuen Vorstandschaft vom Fischereiverein und wünscht für die Zukunft alles Gute
  - ☞ dem neuen Pfarrgemeinderat und wünscht viel Erfolg bei den zukünftigen Tätigkeiten
  - ☞ Frau Nicola Förg zu Ihrem Buch „Hohe Wogen (Alpen-Krimis 13)“
  - ☞ Ronja Heißeherer zu Platz 9, Leonhard Heißeherer zu Platz 6 und Marie Lory zu Platz 1 beim Kreiscup 2022 Ski Alpin
- .....

#### Wichtiger Hinweis zur Papiersammlung

Wir möchten nochmals darauf hinweisen, dass es wichtig ist Papier und Pappe getrennt voneinander bei den Sammlungen zur Verfügung zu stellen. Diese Trennung kommt unseren Vereinen, welche ehrenamtlich dies stemmen, zu Gute.

.....



### Hundekottoiletten

Liebe Hundebesitzer, nachdem die Vegetation bereits wieder begonnen hat, ergeht hiermit die Bitte an alle Hundehalter ihre Hunde wieder anzuleinen und Verunreinigungen durch Hundekot zu vermeiden, indem der Kot über den **Hausmüll** entsorgt wird. Hierzu sind in der Gemeindeverwaltung Hundekotbeutel erhältlich. Gleichzeitig weisen wir auf die Benutzung der Hundekottoiletten am Moorweg Richtung Moorlehrpfad, in der „Lechae“ und im Gründl hin. Es gehen immer häufiger Beschwerden von Wanderern, Joggern und Radfahrern über freilaufende Hunde in der Gemeindeverwaltung ein. Bitte nehmen Sie Ihre Hunde an die Leine und haben Sie Verständnis für die Bedenken, Ängste und Sorgen Ihrer Mitbürgerinnen und Mitbürger.

.....

### Betretung landwirtschaftlicher Grundstücke während der Wachstumszeit

Gemäß Art. 27 Abs. 1 des Bayerischen Naturschutzgesetzes (BayNatSchG) können grundsätzlich alle Teile der freien Natur, insbesondere Wald, Weiden, Ödungen, Brachflächen, Auen, Uferstreifen und auch landwirtschaftlich genutzte Flächen von jedermann betreten werden. Ausgenommen sind nur Flächen, die z.B. aus Gründen des Naturschutzes, zur Durchführung von landschaftspflegerischen oder forstwirtschaftlichen Maßnahmen oder aus anderen zwingenden Gründen des Gemeinwohls gesperrt werden.

Das Betretungsrecht auf landwirtschaftlich genutzte Flächen wird jedoch in Art. 30 BayNatSchG zeitweise eingeschränkt. Landwirtschaftlich genutzte Flächen dürfen danach während der Nutzungszeit nur auf vorhandenen Wegen betreten werden. Als Nutzungszeit gilt bei Grünlandflächen die Zeit des Aufwuchses. Mit dieser Regelung sollen Beschädigungen und Verschmutzungen des Graswuchses verhindert werden.

Die Gemeinde Prem weist auf diese Vorschriften ausdrücklich hin und bittet im Interesse der Landwirte die darauf angewiesen sind, dass Sie die Felder ordnungsgemäß bewirtschaften können und ihnen keine Ertragseinbußen durch Spaziergänger, Wanderer, Jogger, Reiter, Hundehalter usw. entstehen, um Beachtung. Als Vegetationszeit gilt in der Regel die Zeit vom 23. April bis 01. November.

.....

### Öffnung der Grüngutsammelstelle

Nach Rücksprache mit der EVA GmbH wird die Grüngutstelle an der Krumbachstraße in Steingaden ab dem 01. April 2022 geöffnet. Wir bitten alle Anlieferer die Öffnungszeiten zu beachten, da die Gemeinde Steingaden außerhalb des regulären Öffnungszeitenraums keine Containerleerung bekommt. Je Anlieferer können bis zu 2cbm Grüngut je Öffnungstag kostenlos angeliefert werden. Die Grüngutsammelstelle in Steingaden hat folgende Öffnungszeiten:

☞ **Freitag: 15.00 bis 18.00 Uhr**

☞ **Dienstag 17.00 – 19.00 Uhr.**

Außerhalb dieser Öffnungszeiten ist eine Anlieferung von Grüngut nicht möglich.

.....

### Aufnahme von Ukraine-Flüchtlingen

Wir danken allen Bürgerinnen und Bürgern, die sich bereit erklärt haben Flüchtlinge aufzunehmen. Sollten Sie bereits Flüchtlinge aufgenommen haben oder künftig Flüchtlinge aufnehmen, müssen sich diese in der Gemeinde mit Wohnungsgeberbestätigung (von Ihnen) anmelden. Darüber hinaus ist es erforderlich, dass sich die Flüchtlinge beim Ausländeramt im Landratsamt Weilheim-Schongau registrieren. Sollte dies noch nicht erfolgt sein, bitten wir um Terminvereinbarung bei [auslaenderamt@lra-wm.bayern.de](mailto:auslaenderamt@lra-wm.bayern.de) oder Tel. 0881 / 681 – 1438.

Wir bitten Sie dringend darum, die aufgenommenen Flüchtlinge darauf hinzuweisen und zu unterstützen.

Weitere Informationen finden Sie auf der Webseite des Landratsamtes und <https://www.weilheim-schongau.de/aktuelles/ukraine-hilfen-neu/>

## Vereinsmitteilungen

### Trachtenverein Prem

#### **Trachtenjugend**

Liebe Trachtlerkinder, liebe Eltern, wir proben auch im April jeden Montag wie gewohnt um 18:00 Uhr mit den Kleinen und ab 19:00 Uhr mit den Größeren in der alten Schule. Wir freuen uns auch immer über Neuzugänge. Alle Kinder ab 4 Jahre sind bei uns herzlich willkommen! **Wir freuen uns auf Euch. Eure Jugendleiter!**

.....



### Freiwillige Feuerwehr Prem

#### **Feuerwehrrübungen**

Wir beginnen am Mittwoch, den 06. April 2022 wieder wie gewohnt jeden Mittwoch um 19.30 Uhr mit unseren Feuerwehrrübungen.

.....

### Musikkapelle Prem e.V.

#### **Musikproben und Termine:**

Fr. 01.04., Fr. 08.04., Fr. 22.04. und Fr. 29.04.2022 jeweils um 20 Uhr.

So. 10.04.2022 – Palmprozession

.....

### Schützenverein Prem

Jeden Dienstag Übungsschießen. Jugendtraining ab 18.30 Uhr.

12.04. Monatsscheibe Damenschießen Mittwoch 03.04. + 17.04.2022

Frühlingschießen für Damen vom 06.04. – 20.04. im Gasthof Pudlwirt Burggen

Schießen wie „anno dazumal“ mit dem Zimmerstutzen am Samstag 16.04. ab 20.00 Uhr. Es wird eine Scheibe mit alten Stutzen ausgeschossen. Munition und Leihgewehre sind vorhanden.

.....

### SV Prem – Abteilung Fußball

#### **Jahreshauptversammlung**

Am Freitag, den 08.04.2022, findet um 20 Uhr im „Weißwurststadl“ die Jahreshauptversammlung statt, zu der alle Mitglieder recht herzlich eingeladen sind.

#### **Tagesordnung:**

1. Begrüßung
2. Totengedenken
3. Protokollbericht
4. Bericht des Vorstandes
5. Kassenbericht
6. Berichte der Spartenleiter
7. Bericht des Jugendleiters
8. Ehrungen
9. Wünsche und Anträge

Über eine rege Teilnahme freut sich die Vorstandschaft.

**Termine:** (Diese finden unter den geltenden Coronabestimmungen statt.)

So. 03. April 2022 – 14:15 Uhr – SV Apfeldorf – SG Lechsee

So. 03. April 2022 – 16:15 Uhr – SV Apfeldorf II – SG Lechsee II

So. 10. April 2022 – 14:00 Uhr – SG Lechsee – TSV Steingaden II

So. 10. April 2022 – 16:00 Uhr – SG Lechsee II – SV Kinsau II

Mo. 18. April 2022 – 15:00 Uhr – FC Kosova Schongau – SG Lechsee

Mo. 18. April 2022 – 16:00 Uhr – SC Böbing II – SG Lechsee II

#### **Bambini-Training**

Liebe Sportsfreunde, ihr seid zwischen 5 und 10 Jahre alt, seid neugierig und habt Lust euch mit anderen Kindern auszuzeichnen, Spaß zu haben und dabei einen Mannschaftssport zu erlernen? Dann kommt vorbei und werdet Teil des Teams!

Wir vom SV Prem veranstalten auch in diesem Jahr wieder ein Schnuppertraining für alle Fußballbegeisterten und die, die es werden wollen. Der Spaß steht natürlich an erster Stelle und dabei erlernt ihr wichtige Grundlagen wie Teamgeist, Körperbeherrschung und zusätzlich alle Grundlagen für euren Start in den Vereinsfußball.

Das Schnuppertraining findet vorerst vom 23.04. – 14.05.2022 jeweils samstags von 16.00 – 17.00 Uhr am Fußballplatz in Prem statt. Je nach Beteiligung trainieren wir danach 1 x pro Woche.

Wir freuen uns auf euch!

**Christian Lory und Seppi Sieber**

P.S. Bei Fragen könnt ihr euch gerne bei unserem Jugendleiter Christian Lory unter der ☎ 0152-59107054 melden.

.....

**Tourist-Information Prem****Jahreshauptversammlung**

Unsere diesjährige Jahreshauptversammlung findet am Freitag, den 29. April 2022 um 20.00 Uhr im „Weißwurststadl – Metzgerei Eberle“ statt. Die Tagesordnung wird zugesandt. Wir freuen uns über eine rege Beteiligung aller Mitglieder und denen, die es werden möchten.

**Tourist Information Prem****BBV Bäuerinnen**

Am Mittwoch den 06. April um 20.00 Uhr findet im Lechbrucker Hof in Lechbruck unsere Ortsverbandswahlen statt. Wir freuen uns auf Euer kommen und auf neue Ideen.

**Lory Kerstin und Greißl Josefine****Bürgerverein am Lech****Bürozeiten unserer Pflegefachkraft:**

Frau Carbone hat immer montags von 8 bis 11 Uhr in Prem im ehemaligen Pfarrbüro (Schulweg 8) ihre Sprechstunde. Um Terminvereinbarung über unsere Geschäftsstelle wird gebeten.

**Bürozeiten Lechbruck:**

Wir sind von Montag bis Freitag von 10 bis 12 Uhr in der Geschäftsstelle (Flößerstraße 1 im Rathaus Lechbruck) zu erreichen. ☎: 08862 – 987813, ✉: [info@buergerverein-am-lech.de](mailto:info@buergerverein-am-lech.de). In dringenden Fällen, die das gelieferte Mittagessen betreffen, rufen Sie bitte das Bereitschaftshandy des Essensteams an: ☎ 0176 54600629.

**Termine:**

- ☞ Das nächste **Helferkreistreffen** findet statt: Montag, 25.04.2022 von 18.30 – 20.00 Uhr, in der evang. Kirche Lechbruck, Siebenbürgerstraße 6, Lechbruck - Thema: Entlastungsbetrag: Möglichkeiten, diesen einzusetzen
- ☞ Das nächste Treffen der **Angehörigengruppe** finden statt: Mittwoch, 13.04.2022 um 14:30 – 16:00 Uhr, in der evang. Kirche Lechbruck, Siebenbürgerstraße 6, Lechbruck
- ☞ Jeden Mittwoch um 12 Uhr findet unser „**Gemeinsames Mittagessen 60 plus**“ im Gasthof Holler (Lechbruck) statt. Bitte fragen Sie bei uns im Büro nach, ob und unter welchen Voraussetzungen das gemeinsame Essen stattfinden kann, da die Lage im Moment etwas unklar ist.

**Fahrdienst für die Ukraineflüchtlinge:**

Der Bürgerverein am Lech bietet jetzt auch Fahrdienste für die Ukraineflüchtlinge an, also ins Landratsamt etc. Die Kosten werden dann laut Verein über das Landratsamt abgerechnet, die Flüchtlinge müssen also kein Mitglied sein.

**Alpenverein Steingaden-Prem****Seniorentour:**

**Dienstag, 5. April 2022 - Überraschungstour je nach Wetterlage** Wir können wieder starten und treffen uns wie immer um 10 Uhr auf dem Friedhofsparkplatz in Steingaden. Organisation: Jürgen Kuhns Tel.: 08862/987217

**Tourenplan**

Aller Touren und Termine finden unter der Berücksichtigung der 2G-Regeln statt.

Detailliertere Informationen zu den Touren, wie Umfang, Routenführung, Treffpunkt usw. sind auch auf <https://dav-peiting.de/ortsgruppe-steingaden/> zu finden.

**Sonstiges****Metzgerei Eberle – Weißwurststadl**

Die Metzgerei Eberle eröffnet wieder den „Bayr. Weißwurststadl“. Jeweils freitags ab 10 Uhr Schauproduktion mit anschließender Verköstigung.

**Metzgerei Eberle****Krabbelgruppe**

Unsere Krabbelgruppe startet ins Frühjahr und trifft sich wieder jeden Donnerstag um 10 Uhr am Spielplatz an der Lechaue. Wir freuen uns auf Neuzugänge ab 8 Monaten.

Bei Fragen könnt ihr euch gerne bei Nadine Ott unter ☎ 0152-08701873 melden.





### Osterkerzen der Kindergartenkinder

Die Eltern der Kindergartenkinder haben dieses Jahr wieder Osterkerzen und andere kleine Osterdekos gebastelt. Der Verkauf findet ab 05. April in der Kirche in Prem statt, wo sich jeder gerne selbst bedienen darf. Der Erlös kommt zu 100% den Kindern im Kindergarten zu Gute. Wir Eltern wünschen allen frohe Ostern.

### Deutsche Rentenversicherung Bayern Süd

Die Deutsche Rentenversicherung Bayern Süd bietet ab Mai wieder Sprechtage in Schongau an. Diese können ab sofort unter der Hotline ☎: 0800-1000 48015 (Terminvergabe Mo.-Do. 07.30 – 16.00 Uhr, Fr. 07.30 – 12.00 Uhr) gebucht werden und finden im Landratsamt Weilheim-Schongau, Bauerngasse 9, 86956 Schongau, Zimmer-Nr. 003 statt.

12.05.2022	14.07.2022	08.09.2022	10.11.2022
09.06.2022	11.08.2022	13.10.2022	08.12.2022

Bitte beachten Sie, dass auch hier die jeweils geltenden Corona-Bedingungen zu beachten sind.

## Pfarrkirche St. Michael

Datum	Uhrzeit	
<b>5. Fastensonntag</b> Sonntag, 03. April 2022	08:30 Uhr	<b>Pfarrgottesdienst</b> für die leb. und verst. Mitglieder der Pfarrgemeinde
<b>Hl. Crescentia Höß von KF</b> Dienstag, 05. April 2022	19:00 Uhr	<b>Bußgottesdienst</b> im Wolfenmünster Steingaden
<b>Palmsontag Segnung der Palmzweige</b> Sonntag, 10. April 2022	08:00 Uhr 09:45 Uhr	<b>Pfarrgottesdienst</b> für die leb. und verst. Mitglieder der Pfarrgemeinde Feier für Kinder im Fohlenhof in Steingaden (Pfarrheim)
<b>Gründonnerstag</b> Donnerstag, 14. April 2022	16:00 Uhr 16:00 Uhr	<b>Abendmahlfeier</b> im Wolfenmünster Steingaden <b>Abendmahlfeier</b> für Kinder im Fohlenhof
<b>Karfreitag</b> Freitag, 15. April 2022	10:00 Uhr 15:00 Uhr 15:00 Uhr	<b>Kreuzwegandacht</b> in Steingaden <b>Karfreitagsliturgie</b> in Prem <b>Karfreitagsfeier</b> für Kinder im Fohlenhof Steingaden
<b>Karsamstag</b> Samstag, 16. April 2022	19:00 Uhr 21:00 Uhr	<b>Osternacht</b> für Kinder im Fohlenhof <b>Osternacht mit Speisensegnung</b> (Wo die Feier ist, wird bekannt gegeben!)
<b>Ostersonntag</b> Sonntag, 17. April 2022	09:45 Uhr	<b>Festgottesdienst</b> für die leb. und verst. Mitglieder der Pfarrgemeinde (Resi und Wilhelm Sieber mit Karl und Michael, Petra Gröger, Adolf Gröger mit Eltern) <b>mit Taufe von Johanna Luisa Günther</b>
<b>Ostermontag</b> Montag, den 18. April 2022	08:30 Uhr	<b>Heilige Messer</b> (Erna und Gregor Stückl)
<b>Samstag, 23. April 2022</b>	14:00 Uhr	<b>Taufe</b> von Marita Übelhör
<b>2. Sonntag der Osterzeit</b> Sonntag, 24. April 2022	08:30 Uhr	<b>Pfarrgottesdienst</b> für die leb. und verst. Mitglieder der Pfarrgemeinde

### HOFFNUNG SÄEN FÜR DIE UKRAINE

Hiermit schließen wir unsere Sammlung zugunsten der Ukraine ab.

Insgesamt kamen im Rahmen des Weltgebetstages 175,-- Euro zusammen, diesen Betrag übergeben wir dem Verein Familien helfen Familien. Durch zwanzig Jahre gute persönliche Kontakte kann der Verein gezielte Direkthilfe ermöglichen. Im Namen des Vereins Familien helfen Familien sagen wir allen Spendern ein herzliches Vergelt's Gott.  
Pfarrgemeinderat Prem

### DER KINDERGARTEN PREM SAGT DANKESCHÖN UND SPENDET AN FAMILIE HELFEN FAMILIEN

Durch unsere Schuhsammelaktion an Shuuz und Verkauf von Eine-Welt-Laden-Produkten waren, wie bereits mitgeteilt, 150,-- Euro zusammengekommen. Wie angekündigt, hat der Premer Pfarrgemeinderat diese Summe dem Premer Kindergarten zur Verfügung gestellt. In Anbetracht der schwierigen Situation in der Ukraine hat nun der Kindergarten den gesamten Betrag umgehend dem Verein Familien helfen Familie e.V. zukommen lassen.  
Auch hier ein herzliches Vergelt's Gott.



## Bücherei im Fohlenhof Steingaden

Ab 2. April gelten in vielen Bereichen des öffentlichen Lebens kaum mehr verpflichtende Corona-Regeln oder –Beschränkungen. In Verantwortung für die ehrenamtlich Tätigen und die Leserschaft empfehlen wir aufgrund der hohen Infektionszahlen weiterhin das Tragen einer Maske in unseren Räumen. Die Zugangskontrollen (3G) entfallen. Die Bücherei ist montags und donnerstags von 16:00 Uhr bis 18:30 Uhr und dienstags von 9:00 Uhr bis 10:00 Uhr geöffnet. Auch den Schulausleihbetrieb freitags von 7:20 Uhr bis 8:00 Uhr haben wir wieder aufgenommen. Aktuelle Informationen finden Sie auf unserer Homepage, hier können Sie sich auch einen Überblick über unser Medienangebot verschaffen, Vorbestellungen und Verlängerungen vornehmen oder das Online- Angebot nutzen. Für die Bücherei im Fohlenhof.

## Notrufnummern

### Wichtige Notrufnummern

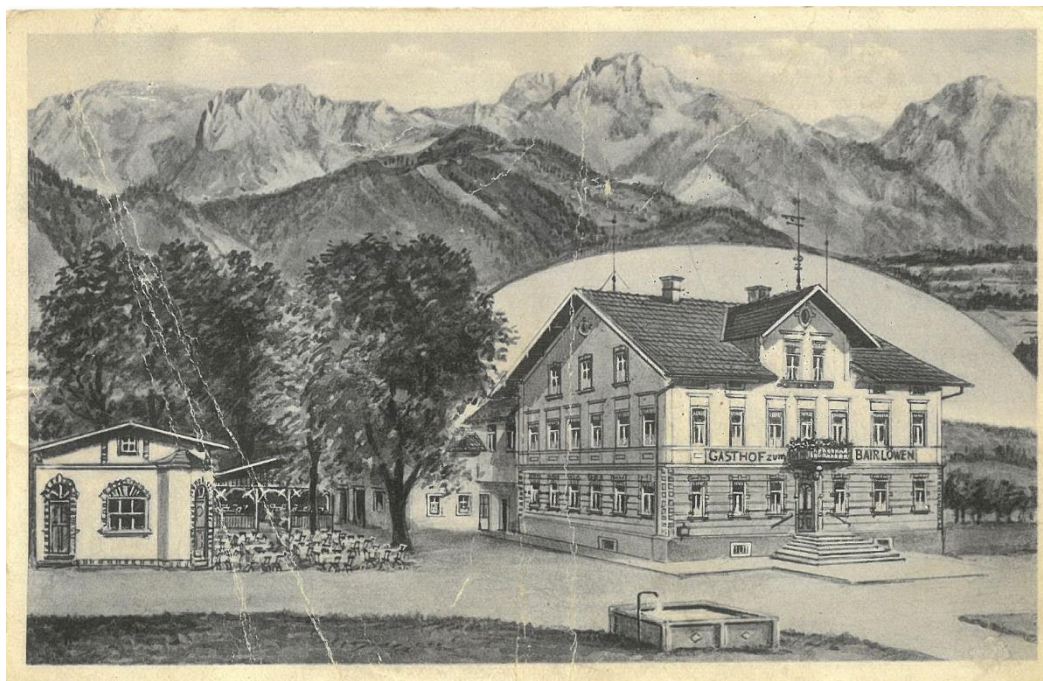
<b>Polizei</b>	☎ 110
<b>Feuerwehr und Rettungsdienst</b>	☎ 112
<b>Ärztlicher Bereitschaftsdienst</b>	☎ 116117
<b>Krankentransporte:</b> (Als Vorwahl nehmen Sie den Ort, den Sie erreichen wollen. Z. B. Schongau 08861, oder Füssen 08362)	☎ (Vorwahl) 19222
<b>Leitstelle Weilheim – Anmeldung (Käfer-) Feuer</b>	☎ 0881/92585100

Der Defibrillator hängt in der Raiffeisenbank Prem, Schongauer Straße 13, neben dem Geldautomaten.

## Hinweis

Die Gemeinde Prem weist darauf hin, dass sie nicht für den Inhalt der Artikel der einzelnen Vereine und Gruppierungen im Gemeindeblatt verantwortlich ist, sondern die jeweiligen Autoren. Die Inhalte der Artikel spiegeln nicht zwangsläufig die Meinung der Gemeinde wider. Alle im Gemeindeblatt bereitgestellten Informationen dienen lediglich Informationszwecken. Die Gemeinde Prem übernimmt keine Gewähr für die Aktualität, Korrektheit, Vollständigkeit, Qualität und Rechtskonformität der bereitgestellten Artikel. Die Artikel sollten kurz und sachlich gehalten werden. Mitteilungen für das kommende Mitteilungsblatt bitte immer **bis 25. des laufenden Monats** bei der Gemeinde Prem einreichen.

## Aus dem Gemeindearchiv



Postkarte aus dem Jahre 1910

### Herausgeber:

☒ Gemeinde Prem, Schulweg 6, 86984 Prem, ☎ 08862-8350

☒ [verwaltung@gemeinde-prem.de](mailto:verwaltung@gemeinde-prem.de) 🌐 [www.prem-am-lech.de](http://www.prem-am-lech.de)

Öffnungszeiten: Mo. – Fr.: 08:00 – 12:00 Uhr und Do. von 14:00 – 18:00 Uhr

